

**Interreg**



Spolufinancovaný  
Európskou úniou

Slovensko – Česko



11.11.2024 Zlín

13.11.2024 Brno

20.11.2024 webinář

# SEMINÁŘ PRO ŽADATELE

**FOND MALÝCH PROJEKTŮ  
INTERREG SLOVENSKO - ČESKO  
2021 - 2027**

# PROGRAM semináře pro Žadatele

1. Přivítání účastníků, představení Správce a Administrátora ČR/SR
2. Představení Fondu malých projektů
3. Výzvy na předkládání žádostí o financování malého projektu
4. Oprávněnost výdajů
5. Formulář Žádosti o financování malého projektu – [fmp.egrant.sk](http://fmp.egrant.sk)
6. Hodnotící a výběrový proces, publicita a nejčastější chyby
7. Tipy na projekty FMP, diskuze a prostor pro dotazy

# Představení Správce a Administrátora ČR/SR



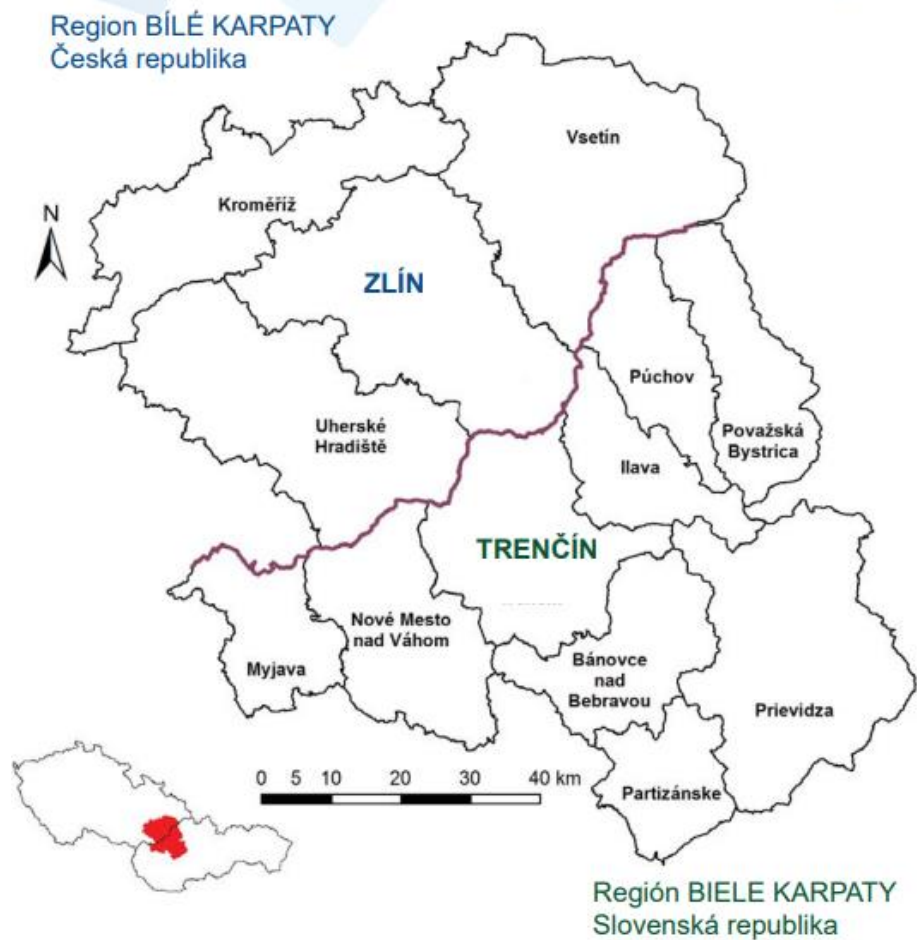


**MÁTE ZÁJEM O VSTUP DO RBK?**

# Region Bílé Karpaty (RBK)

- Založen dne **10. 2. 2000**
- Spoluzakladatel a člen Euroregionu Bílé-Biele Karpaty (2000)
- Orgány: Valné shromáždění RBK a Správní rada RBK
- Předseda sdružení: Ing. Daniel Šulák
- ZK stálým hostem
- **14 členů** (členský příspěvek 30 000,-/rok; SMZ 50 000,-/rok)
- RBK je dlouholetý **Správce fondu mikroprojektů/malých projektů** (Phare CBC 2002-03, INTERREG III-A 2004-2006, OPPS SR-ČR 2007-2013, **INTERREG V-A SR-ČR 2014-2020**)
- Člen **Asociace euroregionů České republiky** (<https://asociaceuroregionu.cz/>)
- [www.regionbilekarpaty.cz](http://www.regionbilekarpaty.cz)

## MAPA Euroregionu Bílé - Biele Karpaty



## STRATEGIE EUROREGIONU

### BÍLÉ – BIELE KARPATY

**1**  
vize

**9**  
priorit

**45**  
opatření

**4**  
prioritní  
oblasti

**15**  
specifických  
cílů

Prioritní oblast 1  
ROZVOJ LIDSKÉHO  
POTENCIÁLU  
A PODNIKÁNÍ

Prioritní oblast 2  
ROZVOJ INFRASTRUKTURY  
ŽIVOTNÍHO PROSTŘEDÍ  
A DOPRAVY

Prioritní oblast 3  
ROZVOJ CESTOVNÍHO RUCHU  
A KULTURY

Prioritní oblast 4  
FOND MALÝCH PROJEKTŮ

# Představení Správce a Administrátora ČR/SR

**Euroregión Bílé - Biele Karpaty**  
Správca Fondu malých projektov  
2021+



Delegovanie administrácie  
na českej strane hranice -  
**Region Bílé Karpaty**



Delegovanie administrácie  
na slovenskej strane  
hranice - **Trenčiansky**  
samosprávny kraj

# Představení Správce a Administrátora ČR/SR



## SPRÁVCE

### Fond malých projektů

Euroregión Bílé-Biele Karpaty

K dolnej stanici 7282/20A

911 01 Trenčín

[www.erbbk.eu](http://www.erbbk.eu)

## ADMINISTRÁTOR ČR

### Region Bílé Karpaty

nám. T. G. Masaryka 1280

760 01 Zlín

tel.: + 420 573 776 055

mob.: +420 739 612 340

e-mail: [fmp@regionbilekarpaty.cz](mailto:fmp@regionbilekarpaty.cz)

[www.regionbilekarpaty.cz](http://www.regionbilekarpaty.cz)

## ADMINISTRÁTOR SR

### Trenčiansky samosprávny kraj

K dolnej stanici 7282/20A

911 01 Trenčín

tel: +421 32 6555 413,414,415,408

mob.: +421 901 918 153

e-mail: [fmp@tsk.sk](mailto:fmp@tsk.sk)

<https://www.tsk.sk>

# Představení Fondu malých projektů





# Fond malých projektů 2021+ územní vymezení

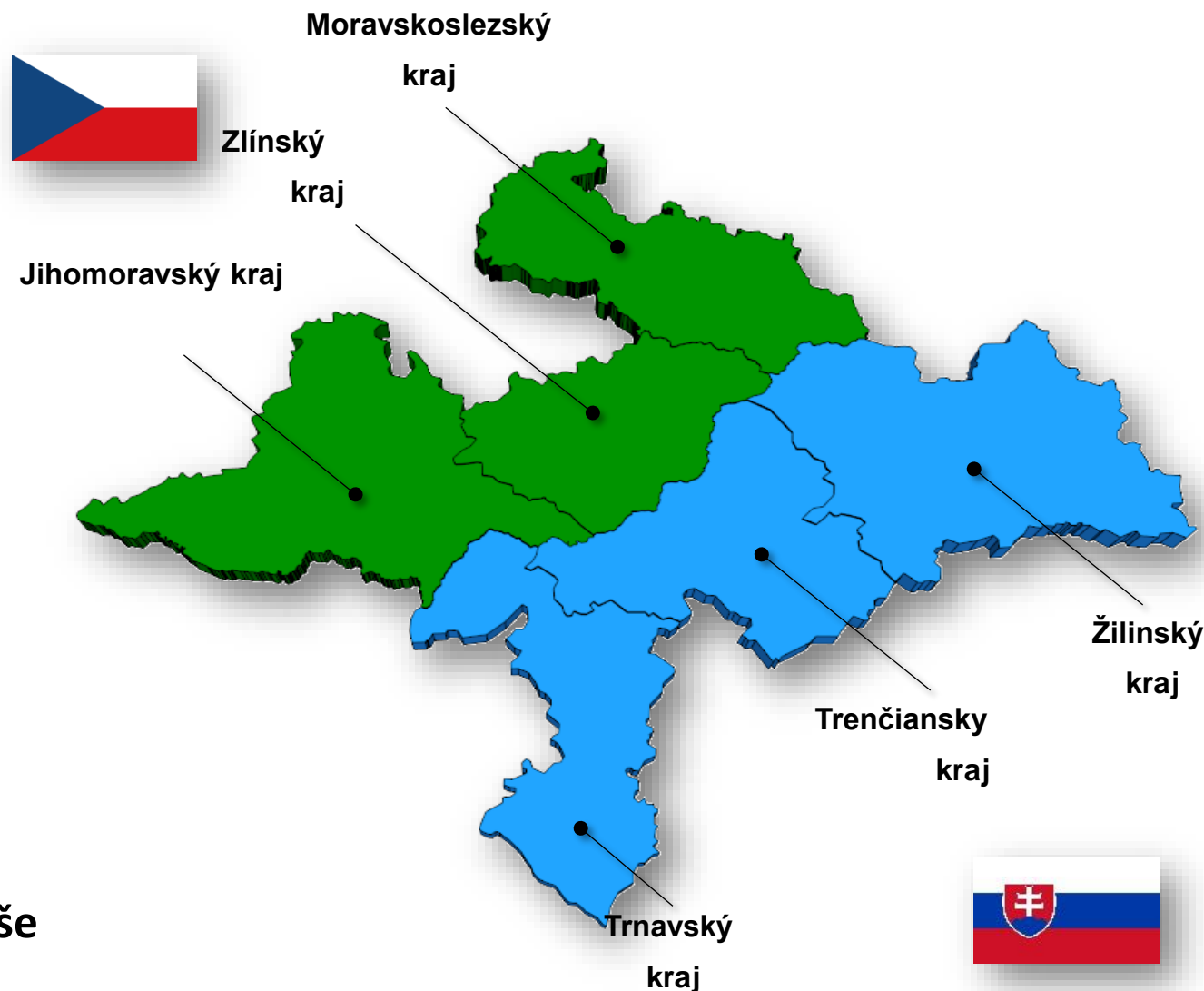
## česká strana

- Moravskoslezský, Zlínský a Jihomoravský kraj

## slovenská strana

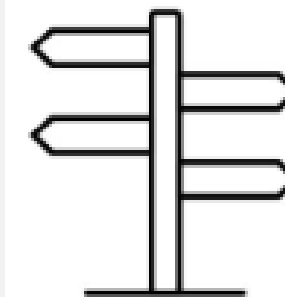
- Žilinský, Trenčiansky a Trnavský samosprávny kraj

Realizace malého projektu musí mít pozitivní dopad na programovou oblast FMP (území výše uvedených krajů).



# FMP v období 2021+

- 10 % EFRR z Programu Interreg Slovensko - Česko je vyčleněno na FMP (7,974 mil. EUR)
- Výše podpory malého projektu:
  - ✓ EFRR max. 80 %
  - ✓ SR žadatelé ze ŠR SR max. 12 %
  - ✓ ČR žadatelé ze SR ČR 0 %
- 2 priority:
  - ✓ **priorita 2.2 Kultúra a cestovný ruch**
  - ✓ **priorita 3.2 Miestne iniciatívy – aktivity typu „lidé lidem“**
- min. výše na malý projekt je EFRR 5 000 EUR
- **Realizace max. 12 měsíců** (nejpozději však do 31. 3. 2029)
- **Elektronický systém předkládání žádostí o financování MP – [fmp.egrant.sk](http://fmp.egrant.sk)**
- Info na web stránce ER BBK [www.erbbk.eu](http://www.erbbk.eu)
- + [www.regionbilekarpaty.cz](http://www.regionbilekarpaty.cz) + [www.tsk.sk](http://www.tsk.sk)



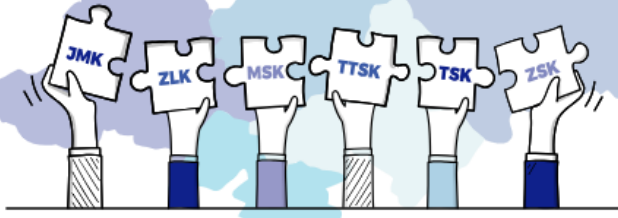
2.2 Kultura a cestovní ruch



3.2 Místní iniciativy

# Základní informace FMP 2021+

**FOND  
MALÝCH  
PROJEKTŮV**



- Podpora malých projektů na **regionální úrovni s přeshraničním významem**
- Evidentní **přeshraniční dopad**
- **Výsledky a výstupy** se musí projevit na **obou stranách hranice**
- Zapojení **přeshraničního partnera** (společná příprava, společný personál, společná realizace)
- Všechny malé projekty jsou **financovány žadatelem**, rozpočet má jen žadatel, tj. **jeden rozpočet projektu!**
- **System financování: refundace!**

**Vhodní žadatelé** - Obce, městské části, svazky obcí, kraje, organizace zřízené nebo založené kraji či obcemi, nestátní neziskové organizace, zájmová sdružení právnických osob, aj. (uvedeno v PPŽ).

**Projektové partnerství** – deklaruje se **Dohodou o spolupráci partnerů** na malém projektu

**Burza partnerů** – formulář k vyplnění na webu RBK + elektronický formulář a seznam partnerů se záměrem FMP z CZ/SK na <https://erbbk.eu/burza-partnerov/>

BURZA  
PARTNERŮ

SK/CZ

<https://erbbk.eu/burza-partnerov/>



BURZA PARTNEROV

Formulár

Pole označené \* jsou povinné

**Nazov \***

Název žadatele (napr. Mesto Trenčín)

**Email \***

E-mail žadatele

**Kraj \***

Trnavský kraj

**Projekt \***

Kultúra a cestovný ruch

**Tema \***

Projektový záměr/téma malého projektu

**Suhlásim so spracovaním osobných údajov \***

Áno

Odoslať

[Online tabuľka](#)

# Vyhlášené výzvy na předkládání žádostí o financování malého projektu



# Výzva FMP/KCR/02

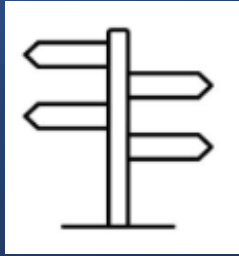


## Kód výzvy: FMP/KCR/02

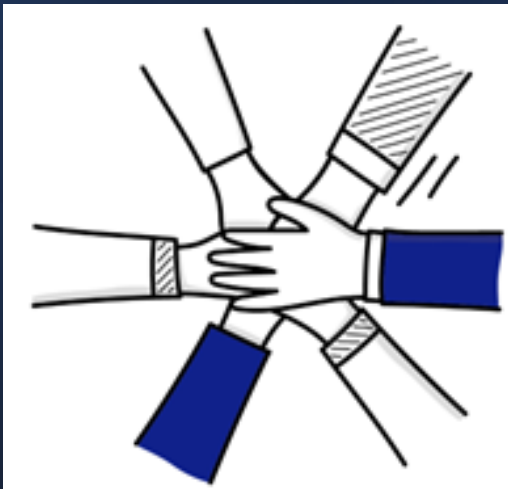


- **Typ výzvy:** uzavřená
  - Datum vyhlášení: 18.10.2024
  - Datum uzavření: **18.12.2024, v 14:00 hod.**
  - **Alokace finančních prostředků EFRR:** 1 134 230 EUR
  - **Priorita 2.2:** Kultúra a cestovný ruch
  - **Specifický cíl:** 2.2.1 Posilnenie úlohy kultúry a udržateľného cestovného ruchu v oblasti hospodárskeho rozvoja, sociálneho začlenenia a sociálnej inovácie
- Výše příspěvku EFRR na malý projekt:** min. 5 000 EUR, max. 50 000 EUR (max. celková výše rozpočtu MP 62 500 EUR)
- <https://erbbk.eu/informacie-o-fmp-2021/vyzvy/>
  - Elektronická žádost: <https://fmp.egrant.sk/>

Podmínka – **investiční náklady a náklady na stavební práce (kapitola 5a+5b rozpočtu MP) max. 90 % celkového rozpočtu MP.**



## Výzva FMP/KCR/02



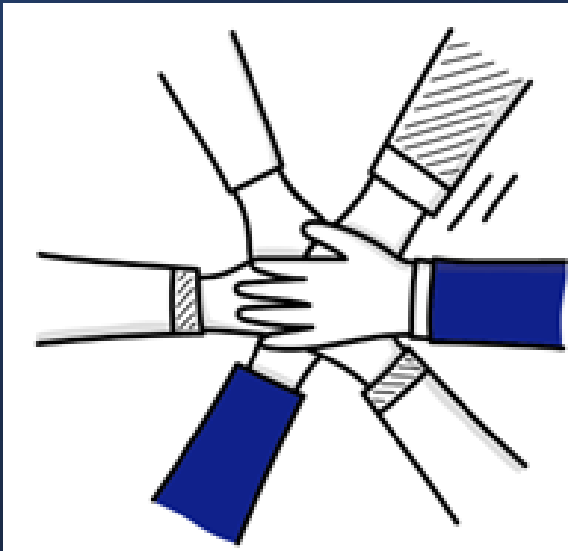
### Priorita 2.2: Kultúra a cestovný ruch

**Specifický cíl: Posílení úlohy kultury a udržitelného cestovního ruchu v oblasti hospodářského rozvoje, soc. začlenění a soc. inovace**

#### Podporované typy akcí:

1. Zachování a obnova kulturního a přírodního dědictví
  - aktivity zaměřené na zachování, modernizaci a budování turistické infrastruktury, zlepšení technického stavu hmotného kulturního dědictví, dovybavení expozic.
- Důraz na **PROPOJENÍ** existujících památek a služeb
2. Spolupráce a výměna zkušeností při vytváření a propagaci komplexních produktů cest. ruchu
  - Neinvestiční aktivity s cílem zvyšování povědomí a informovanosti obyvatel a návštěvníků o atraktivitách přeshraničního území, zatraktivnění produktů cestovního ruchu, marketing, propagace, moderní technologie, apod.

# Výzva FMP/MI/02



## Kód výzvy: FMP/MI/02

- **Typ výzvy:** uzavřená
- Datum vyhlášení: 18. 10. 2024
- Datum uzavření: **18. 12. 2024, ve 14:00 hod.**
- **Alokace finančních prostředků EFRR:** 2 000 000 EUR
- **Priorita 3.2:** Miestne iniciatívy
- **Specifický cíl:** Budovanie vzájomnej dôvery, najmä propagáciou akcií typu “ľudia ľuďom”

**Výše EFRR min. 5 000 EUR max. 30 000 EUR** (max. celková výše rozpočtu MP 37 500 EUR)

- <https://erbbk.eu/informacie-o-fmp-2021/vyzvy/>
- Elektronická žádost: <https://fmp.egrant.sk/>

Podmínka – **investiční náklady (kapitola 5a rozpočtu MP) max. 50 % celkového rozpočtu MP**

Projekty jsou zaměřené na neinvestiční aktivity, **nejsou povolené stavební práce.**





## Výzva FMP/MI/02



Interreg

Slovensko – Česko



Spolufinancovaný  
Európskou úniou

FOND MALÝCH  
PROJEKTŮV

ER BBK  
EUROREGIÓŇ BÍLÉ-BIELE KARPATY

### Priorita 3.2: Miestne iniciatívy

**Specifický cíl: Budování vzájemné důvěry především propagací akcí typu „lidé – lidem“**

#### **Podporovaný typ akcí:**

Vytváření nových a upevňování existujících partnerství, sítí a přeshraničních struktur včetně činností zaměřených na volnočasové a zájmové aktivity.

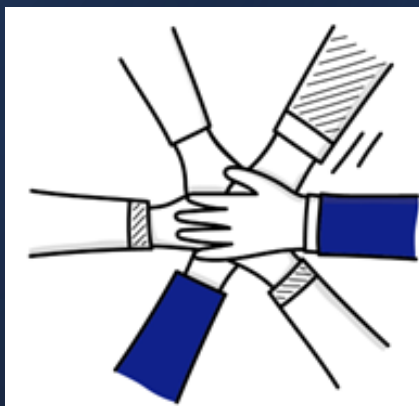
- Aktivity podporující sociální, sportovní a kulturní kontakty v přeshraničním regionu, společné aktivity v oblastech – vzdělávání, historie, kultura, umění, příroda, technologie, zdravý životní styl atd.

# OPRÁVNĚNOST VÝDAJŮ

FMP



# Oprávněnost výdajů FMP – příloha č. 4 Příručky pro žadatele



## Všeobecné principy oprávněnosti výdajů:

### Časová oprávněnost:

- **začíná** dnem následujícím po dni podání žádosti o financování malého projektu. Toto období musí odpovídat termínům uvedeným v harmonogramu aktivit MP (uveden ve Smlouvě), tj. rozhodující datum pro oprávněnost výdajů je datum, který nastane **později**
- **končí** posledním dnem realizace aktivit malého projektu uvedeném v Smlouvě, tj. den zdanitelného plnění, den dodání daného zboží/služby, den vystavení dokladů musí být nejpozději **v poslední den harmonogramu MP**

### Výdaje na přípravu malého projektu nejsou oprávněné.

Výdaje malého projektu musí být jednoznačně propojeny na aktivity malého projektu, cíle projektu a očekávané výstupy.

**Výdaje musí být v souladu s rozpočtem schválené žádosti o financování malého projektu.**

**Výdaje musí být vynaloženy v souladu s příslušnými právními předpisy a musí být vedené v analytické účetní evidenci projektu konečného uživatele.**

**Paušální výdaje se nedokladují, ale musí být v analytické evidenci projektu zaúčtovány.**

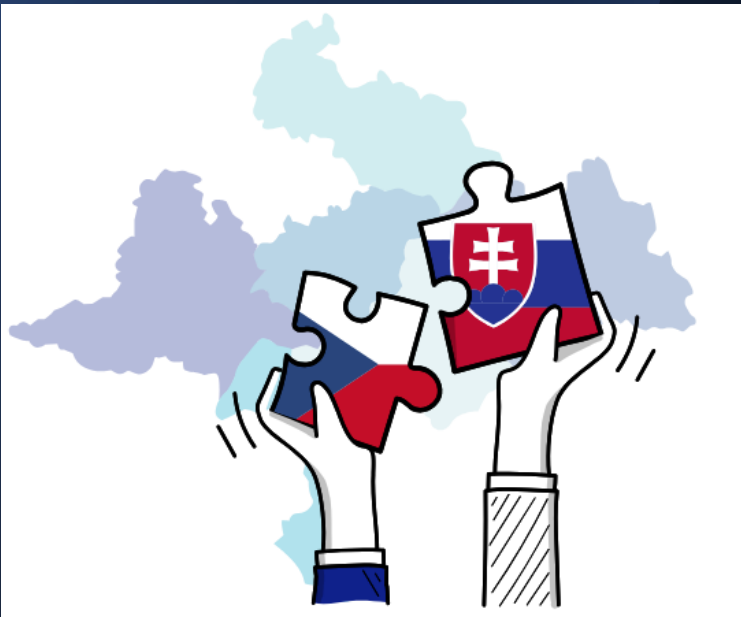
# ROZPOČTOVÉ KAPITOLY malého projektu

1. Náklady na zamestnancov
  2. Cestovné náklady a náklady na ubytovanie
  3. Náklady na externé odborné znalosti a služby
  4. Vecné výdavky - náklady na vybavenie, spotrebný materiál a tovary
  5. Investičné náklady a náklady na stavebné práce
    5. a) dlhodobý hmotný/nehmotný majetok
    5. b) stavebné práce
- 
6. Administratívne a iné nepriame výdavky

# Oprávněnost výdajů FMP

## Kapitola 1

### Náklady na zaměstnance



## Způsob vykazování - možnosti:

### 1. paušál 15 % nebo 3 % z ostatních přímých výdajů, tj. z kapitoly 3, 4 a 5

- nedokládá se
- tato metoda se nemůže kombinovat s jinou metodou vykazování nákladů na zaměstnance
- paušál 3 % je třeba uplatnit, je-li projekt stavebního charakteru (tj. v rozpočtu MP je zahrnuta položka 5b) stavební práce)

### 2. UNIT COST – jednotkové náklady stanovené v příloze k Oprávněnosti výdajů

- je možno kombinovat s metodou „1720“
- lze uplatnit jen na pracovní pozice určené na úrovni programu – viz. tabulka pracovních pozic a příslušné výšky sazeb (měsíční nebo hodinová sazba)
- je potřebné prokázání vzniku/uzavření pracovního poměru a pracovní výkaz v případě hodinové sazby

# Oprávněnost výdajů FMP

## Kapitola 1

### Náklady na zaměstnance



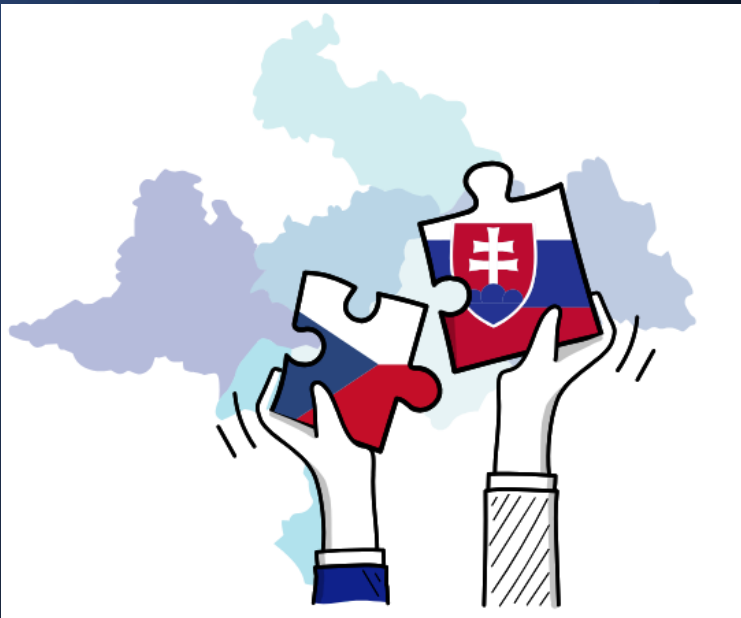
### 3. hodinová sazba metodou „1720“

- žadatel vypočítá na základě postupu uvedeného v Oprávněnosti výdajů a při předložení žádosti o FINMP předkládá:
- výpočet požadované hodinové sazby (vzor – str. 10 OV) – hrubá mzda bez odměn
- dokumentaci o existenci dané pracovní pozice v organizaci – anonymizované pracovní smlouvy s anonymizovanými výplatními páskami za období 12 předcházejících měsíců před předložením žádosti o FINMP (pokud pozice existuje v délce kratší než 12 měsíců (min. 6 měsíců), lze učinit přepočít z doložených dokumentů na období 12 měsíců)
- je potřebné prokázání vzniku/uzavření pracovního poměru a pracovní výkaz

**Kapitolu 1 žadatel nemusí nárokovat, pokud zabezpečí realizaci projektu vlastním personálem.**

# Oprávněnost výdajů FMP Kapitola 2

Cestovné náklady a  
náklady na ubytování

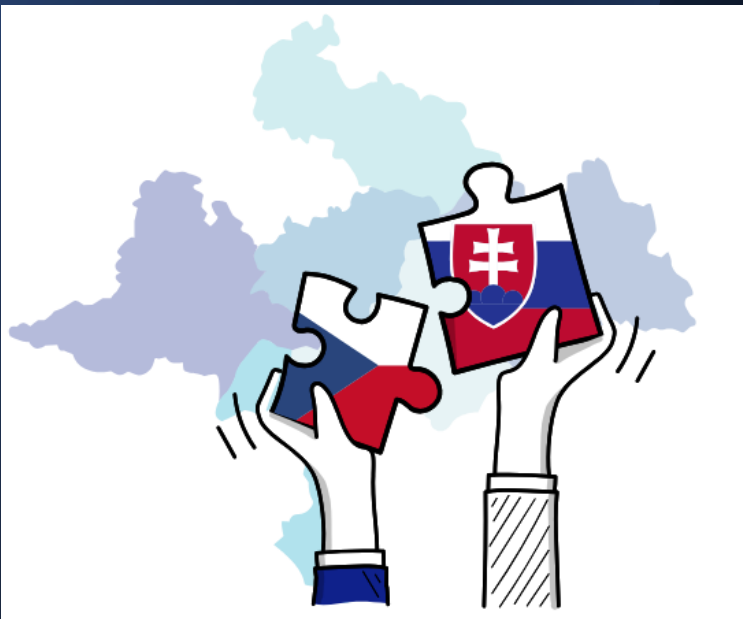


## Způsob vykazování: paušál 7 % z kapitoly 1

- mohou být nárokovány jen v případě, je-li nárokována i kapitola 1  
Náklady na zaměstnance
- jde o cestovní náhrady související se služebními cestami zaměstnanců z kapitoly 1 a vyplácené na základě Zákona o cestovních náhradách č. 283/2002 Z. z. v platném znění / Zákona o cestovních náhradách č. 201/1998 Sb. v platném znění

# Oprávněnost výdajů FMP – Kapitola 3

## Náklady na externí odborné znalosti a služby



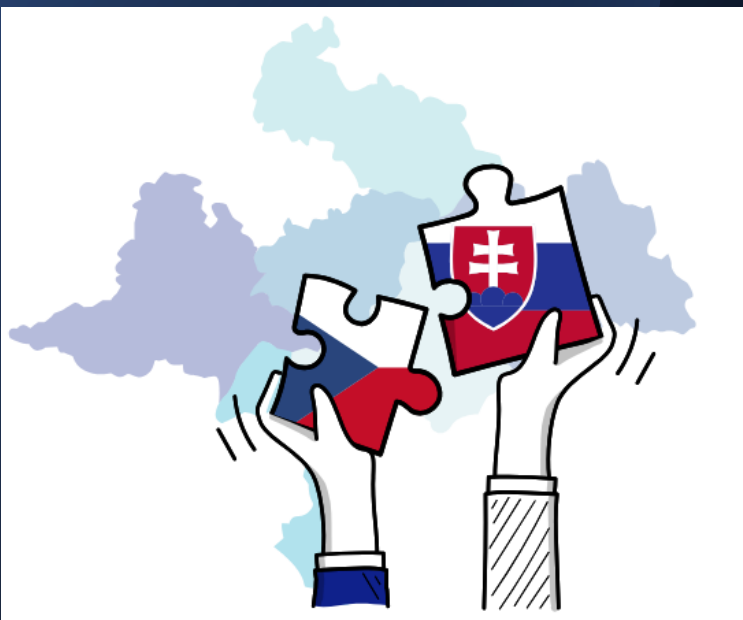
### Způsob vykazování: přímé vykazování

- štúdie, analýzy alebo prieskumy (ako sú napríklad hodnotenia, stratégie, koncepčné poznámky, konštrukčné plány, príručky ak sú použité v rámci realizácie aktivít malého projektu),
- odborná príprava a školenia
- preklady
- **služby týkajúce sa organizácie a realizácie akcií alebo zasadnutí**
- účasť na podujatiach (napr. registračné poplatky)
- **vývoj, úpravy a aktualizácie webových sídiel a IT systémov**
- **propagácia, komunikácia, publicita, reklama** a činnosti alebo informovanie spojené s realizáciou malého projektu alebo programom ako takým
- **cestovné a ubytovanie pre externých expertov a poskytovateľov služieb, ako aj pre cieľové skupiny vrátane poistenia**
- práva duševného vlastníctva
- **catering, náklady na jedlo a občerstvenie** (netýka sa strenutí projektových partnerov trvajúcich menej ako 4h), služby týkajúce sa organizácie a realizácie podujatí alebo zasadnutí (vrátane prenájmu, cateringu alebo tlmočenia)
- právne poradenstvo a notárske služby, technické a finančné odborné znalosti, ostatné poradenské a účtovné služby - iba ak je to nevyhnutné v súvislosti s dosiahnutím cieľa/cieľov malého projektu
- iné osobitné odborné znalosti a služby potrebné v súvislosti s realizáciou malého projektu (ako napr.: výdavky na autorský, geologický a stavebnotechnický/alebo stavebný/ dozor, archeologický prieskum).



# Oprávněnost výdajů FMP – Kapitola 4

Věcné výdaje -  
náklady na vybavení,  
spotřební materiál  
a zboží



Interreg  
Slovensko – Česko



Spolufinancovaný  
Európskou úniou

FOND MALÝCH  
PROJEKTŮV

ER BBK  
EUROREGIÓŇ BÍLÉ-BIELE KARPATY

## Způsob vykazování: přímé vykazování

- vybavenie kancelárií (**netýka sa vybavenia pre projektový tím**)
- IT hardvér a softvér (**netýka sa vybavenia pre projektový tím**)
- nábytok, vybavenie a inštalácie
- laboratórne vybavenie
- stroje a zariadenia
- nástroje alebo prístroje
- špeciálne vozidlá potrebné k naplneniu cieľov malého projektu s dostatočným odôvodnením a maximálnou využiteľnosťou v projekte v rámci cezhraničnej spolupráce
- iné osobitné vybavenie potrebné v súvislosti s realizáciou projektu (napr. pomôcky, odborné publikácie, tovar, živý inventár vrátane tovaru a energií potrebných pre realizáciu výskumných a vývojových aktivít projektu, starožitnosti, resp. vybavenie slúžiace ako exponáty do expozícií)

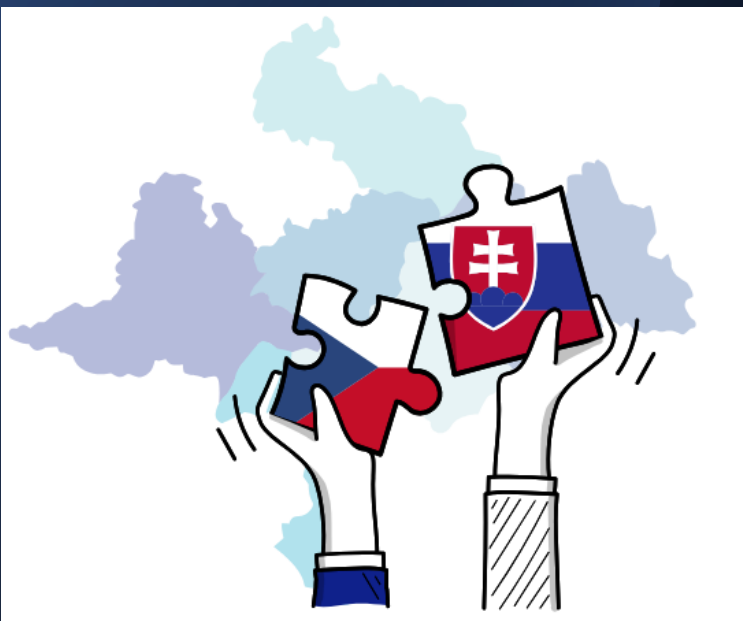
**Vybavenie vedené v účtovníctve ako hmotný a nehmotný majetok (SK: do 1 700 EUR/2 400 EUR, CZ: do 80 000 CZK/do limitu stanoveného účtov. smernicou) s dobou použiteľnosti viac ako 1 rok**

**+ v majetkovej evidencii KU**

- **spotrebný materiál, suroviny a tovary** nevyhnutné na realizáciu aktivít malého projektu

# Oprávněnost výdajů FMP – Kapitola 5

## Investiční náklady a náklady na stavební práce



### Způsob vykazování: přímé vykazování

#### 5a) Investičné náklady

**SK** - dlhodobý hmotný majetok s nadobúdacou cenou nad 1 700 EUR a náklady na dlhodobý nehmotný majetok s nadobúdacou cenou nad 2 400 EUR

**CZ** - dlhodobý hmotný majetok s nadobúdacou cenou vyššou ako 80 000 CZK a s dobou použiteľnosti viac ako 1 rok a dlhodobý nehmotný majetok s nadobúdacou cenou nad limit stanovený internou účtovnou smernicou pre nehmotný majetok a s dobou použiteľnosti viac ako 1 rok

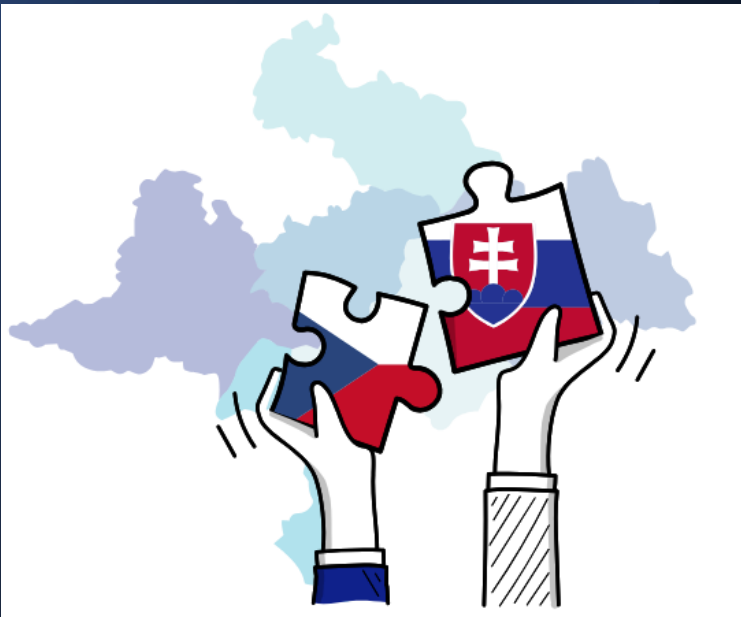
#### 5b) Náklady na stavebné práce – jen Priorita 2.2 Kultúra a cestovný ruch

Výdavky na stavebné práce (napr. novostavby, nadstavby, prístavby, stavebné úpravy) sú oprávněnými výdavkami v prípade, že stavebné práce sú nevyhnuté pre splnenie cieľov malého projektu.

! Výdaje musí představovat investici, která po realizaci tvoří **funkční celek** – plná funkčnost přímo navázaná na realizaci měkkých aktivit projektu

# Oprávněnost výdajů FMP – Kapitola 6

## Administrativní a jiné nepřímé výdaje



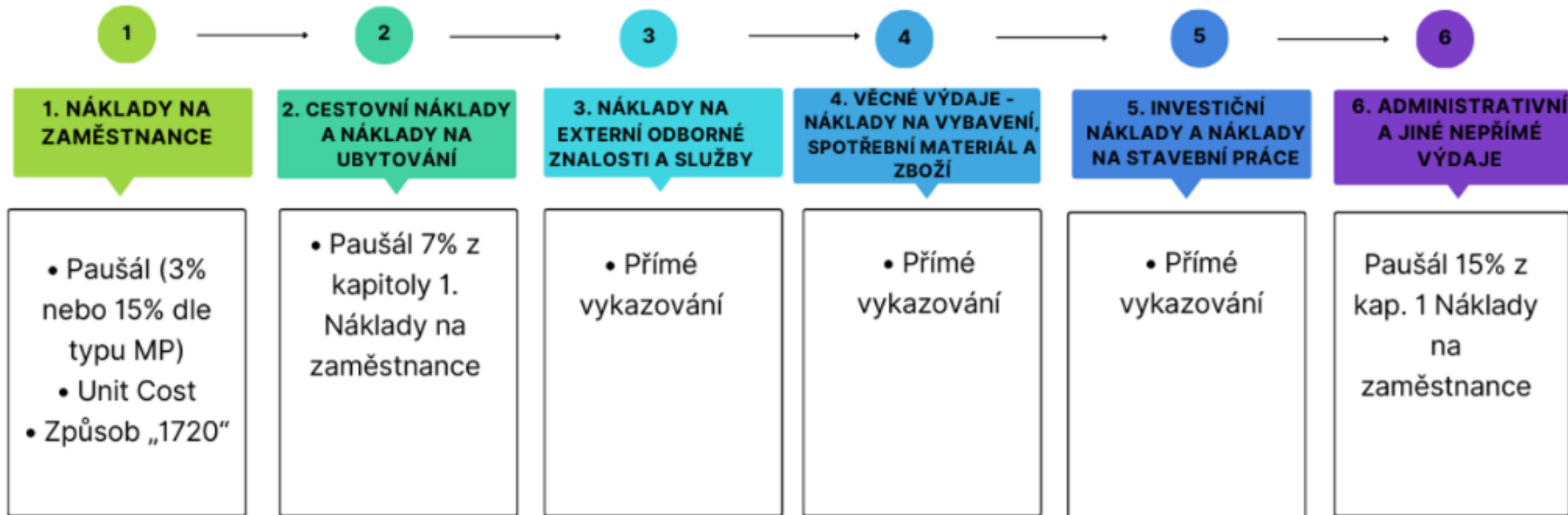
### Způsob vykazování: paušál 15 % z kapitoly 1

- všetky výdavky, ktoré prijímateľ vynakladá v súvislosti s implementáciou projektu, ale nesúvisia priamo s realizáciou aktivít projektu - nie je možné ich jednoznačne zaradiť do iných rozpočtových kapitol:

- **prenájom kancelárie,**
- **kancelárske potreby,**
- údržba, upratovanie a opravy,
- verejné služby (napr. elektrina, kúrenie, voda),
- poistenie týkajúce sa vlastného majetku, budov a vybavenia kancelárií (napr. poistenie proti požiaru, krádeži atď.),
- **účtovníctvo poskytované v rámci organizácie konečného užívateľa,**
- **finančné riadenie a externý manažment projektu,**
- archívy/archivácia,
- bezpečnosť,
- **komunikácia (napr. telefón, fax, internet, poštové služby, vizitky),**
- **vybavenie kancelárií (ak nepatria do kapitoly 4),**
- **IT hardvér a softvér (ak nepatria do kapitoly 4),**
- **nábytok a inštalácie (ak nepatria do kapitoly 4),**
- bankové poplatky za otvorenie a vedenie účtu alebo účtov, ak vykonávanie operácie vyžaduje otvorenie osobitného účtu,
- poplatky za medzinárodné finančné transakcie,
- ceniny (všetky poštové známky, hromadné poštovné a kolky a pod.),
- a ďalšie výdavky spojené s naplňovaním cieľov a aktivít malého projektu.

## 2.2 Kultúra a cestovný ruch

### Způsoby vykazování výdajů 2.2



## 3.2 Miestne iniciatívy – 1. varianta

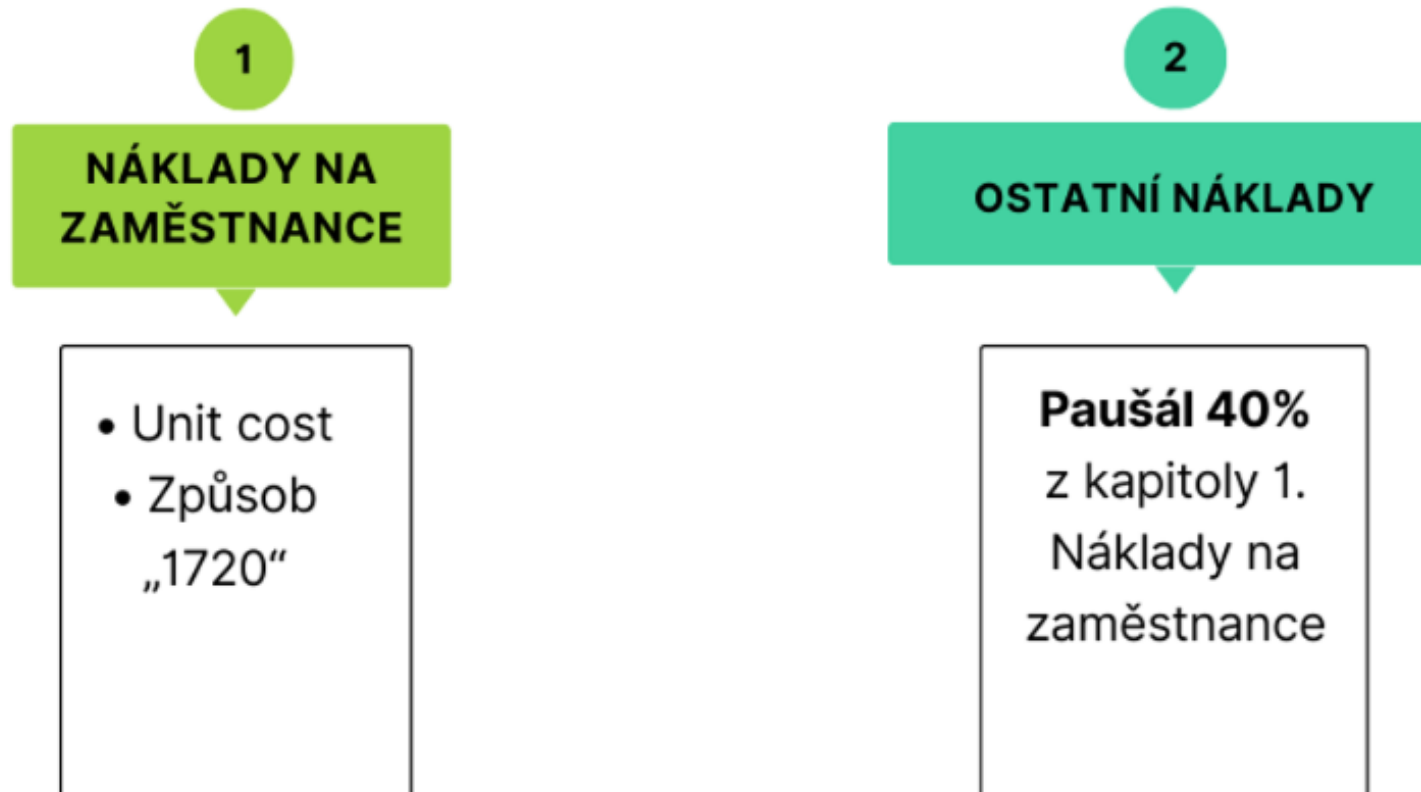
### Způsoby vykazování výdajů 3.2



## 3.2 Miestne iniciatívy – 2. varianta

**Projekty s vykazovaním jen nákladů na zaměstnance a s paušální sazbou na ostatní výdaje**

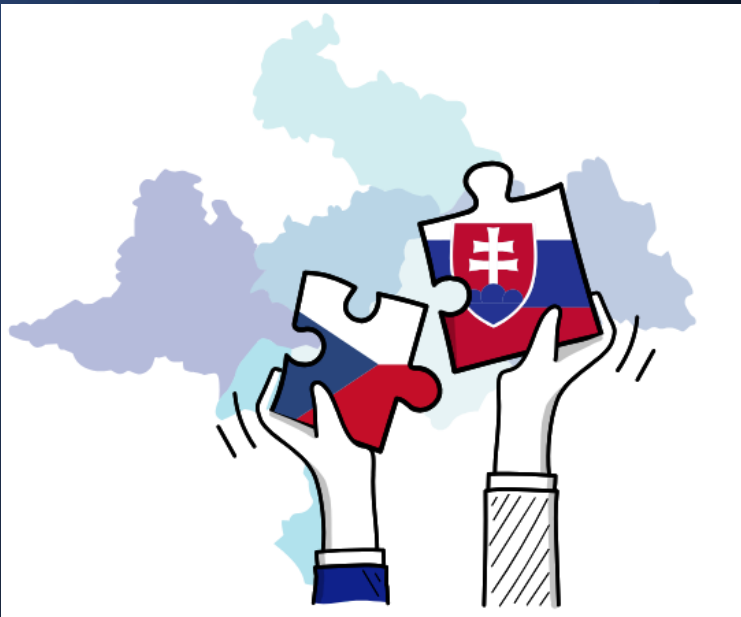
### 3.2 Místní iniciatívy - “personální MP”



# PŘEHLED UPLATNĚNÍ ZJEDNODUŠENÉHO VYKAZOVÁNÍ FMP DLE PRIORIT

Priorita	Použité formy zjednodušeného vykazovania výdavkov v rozpočtových kapitolách
<b>2.2 Kultúra a cestovný ruch</b>	<ul style="list-style-type: none"><li>Náklady na zamestnancov – paušálna sadzba 15 %, resp. 3 %; jednotkové náklady („unit cost“) alebo metóda „1720“</li><li>Cestovné náklady a náklady na ubytovanie - paušálna sadzba 7 %</li><li>Administratívne a iné nepriame výdavky - paušálna sadzba 15 %</li></ul>
<b>3.2 Miestne iniciatívy</b>	<ul style="list-style-type: none"><li>Náklady na zamestnancov – paušálna sadzba 15 %, jednotkové náklady („unit cost“) alebo metóda „1720“</li><li>Cestovné náklady a náklady na ubytovanie - paušálna sadzba 7 %</li><li>Administratívne a iné nepriame výdavky - paušálna sadzba 15 %</li></ul> <hr/> <ul style="list-style-type: none"><li>Ostatné výdavky mimo nákladov na zamestnancov - paušálna sadzba 40 %</li></ul>

# Oprávněnost výdajů FMP



## POZOR !!!!!

### Neoprávněné výdaje:

- uvedeny v dokumentu Oprávněnost výdajů, str. 20
- jsou to např.:
  - reklamní a propagační předměty
  - výdaje na povinnou publicitu vyšší jak 5 % schváleného rozpočtu
  - SK – hotovostní platby více jak 500 EUR na den, nebo 1000 EUR na měsíc
  - honoráře pro umělce – jen jako odměny za umělecké/kulturní činnosti – do výše 500 EUR na umělce/skupinu, maximálně však 2 500 EUR na MP
  - jídlo a pití během interních setkání, pokud trvají méně než 4 hodiny (! limit do 20 EUR na účastníka)
  - Nákup pozemků a nemovitostí

### Příjmy projektu:

- sledují se jen příjmy, které **vzniknou během realizace MP**
- příjmy do výše vlastního spolufinancování mohou být použity jako zdroj vlastních prostředků
- pokud z projektové žádosti vyplývá, že jeho realizací mohou vzniknout příjmy, které **představují značnou část podpory**, resp. ji převyšují, takový projekt **nemůže** být podpořen



# Formulář žádosti o financování malého projektu

<https://fmp.egrant.sk/>



# Nový elektronický systém na předkládání projektových žádostí FMP

Interreg  
Slovensko – Česko



FOND MALÝCH  
PROJEKTŮV

ER BBK  
EUROREGIÓŇ BĚLÉ - BIELE KARPATY

Nemáte účet?

Zaregistrujte sa

## VITAJTE VO FONDE MALÝCH PROJEKTŮV



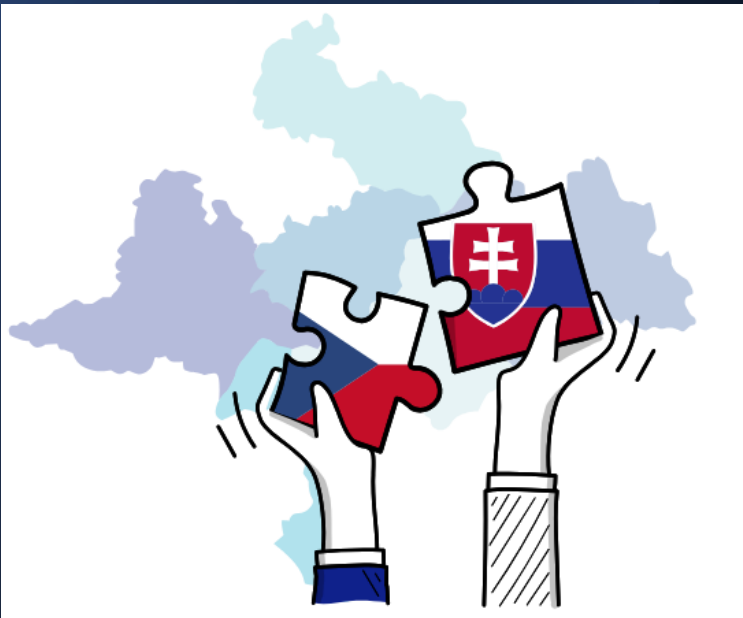
## Prihlásenie

Prihlásit sa

[Zabudli ste heslo?](#)

**Ako postupovať pri registrácii**

# Přílohy k žádosti o financování malého projektu – Příloha č. 2 k Příručce pro žadatele



## Povinné přílohy k žádosti o FINMP

1. Doklad o menovaní statutárního zástupce organizace, který podpisuje žádost o FINMP/Dohodu o spolupráci partnerů na malom projektu
2. Splnomocnenie osoby splnomocnenej zastupovať žiadateľa/partnerov v konaní o žiadosti o FINMP/Dohode o spolupráci partnerov na malom projekte (ak relevantné)
3. Dohoda o spolupráci partnerů na malom projekte
4. Dokumenty preukazujúce spoločnú prípravu projektu
5. Dokumentácia k personálnym výdavkom – metóda „1720“
6. Stanovisko organizácie ochrany prírody a krajiny k možnosti významného vplyvu návrhu plánu/programu alebo projektu na územia európskej sústavy chránených území Natura 2000 (ak relevantné)

## Pri investičných projektoch:

7. Doklady preukazujúce vlastnícke právo k nehnuteľnostiam – katastrálna mapa
8. Doklady k povoleniu stavby – doklad o zahájení stavebného konania/preukazujúci oprávnenie na realizáciu zámeru
9. Projektová dokumentácia
10. Fotodokumentácia stavebného objektu – interiéru/exteriéru

## Nepovinné přílohy k žádosti o FINMP

11. Podporná dokumentácia pre preukázanie oprávnenosti výdavkov a ich nárokovanej výšky pre subjekty zo SR a ČR (napr. prieskum trhu, min. 2 cenové ponuky, atď.)

Interreg



Spolufinancovaný  
Európskou úniou

Slovensko – Česko

FOND MALÝCH  
PROJEKTOV

ER BBK  
EUROREGIÓŇ BÍLÉ - BIELE KARPATY

# Publicita malého projektu

Povinná publicita ke stažení:

<https://erbbk.eu/publicita/>

Max. 5 % rozpočtu MP

Interreg



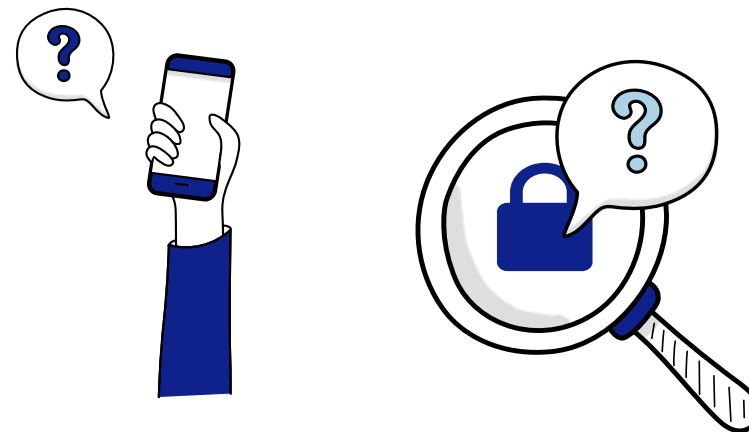
Spolufinancovaný  
Európskou úniou

FOND MALÝCH  
PROJEKTOV

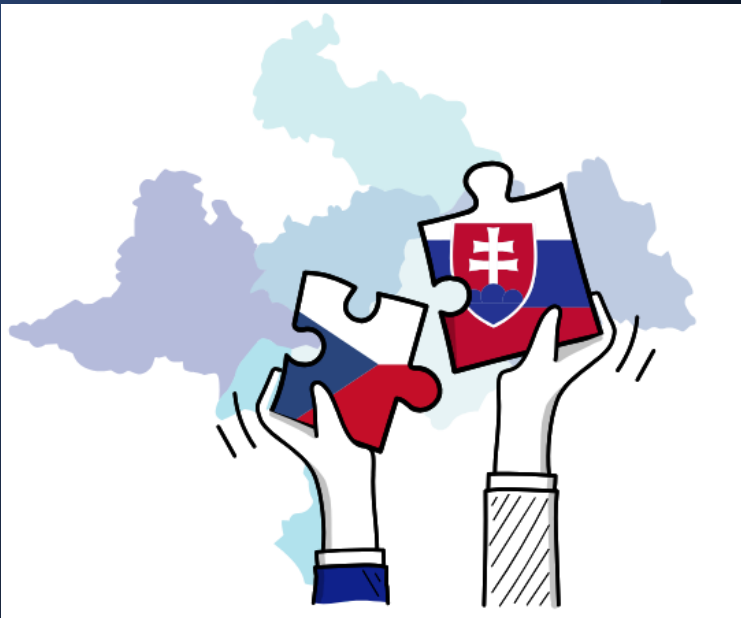
ER BBK  
EUROREGIÓŇ BÍLÉ - BIELE KARPATY

Slovensko - Česko

# Na čo si dáť pozor



# Na co si dát pozor!!!

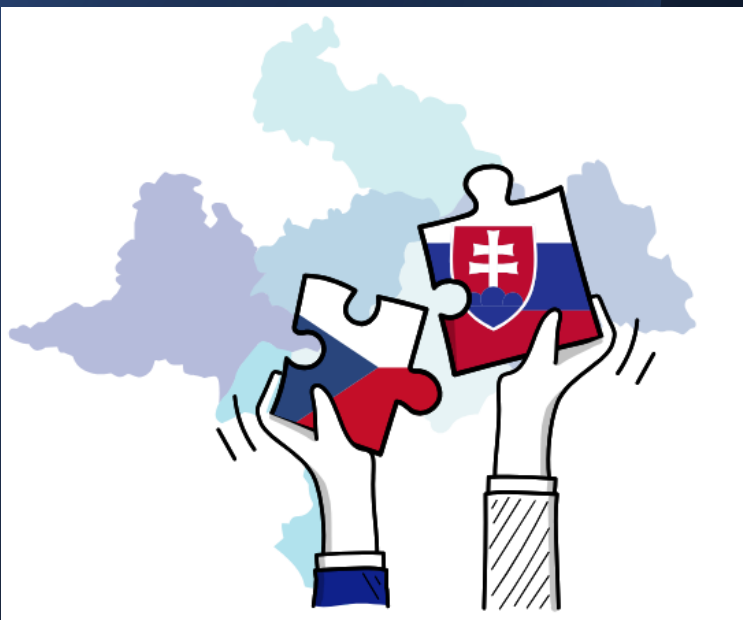


- Využívat možnost osobní/telefonické/emailové komunikace s příslušným Administrátorem v průběhu přípravy MP/realizace MP !!!
- Při přípravě a realizaci je vhodné zapojení jedné kontaktní osoby žadatele po celou dobu malého projektu.
- **Pozor na termín ukončení výzvy – elektronický systém dne 18.12.2024 po 14hod nebude možné odeslat žádost o FINMP.**
- Doložit **všechny požadované dokumenty** v rámci povinných příloh.
- **Povinná příloha – dokladování přípravy MP se zapojením přeshraničního partnera.**
- **Zapojení přeshraničního partnera – výdaje na přeshraničního partnera** (u KCR min. 5 %, u MI min. 10 % nákladů na partnera).
- Nedodrženy **oprávněné náklady a příslušné limity** stanovené v oprávněnosti výdajů FMP (např. honoráře umělců do výše 500,- € na umělce/skupinu, maximálně však do částky 2 500,- € na malý projekt).
- Užívání **chybné publicity** (logo předchozího období apod.).
- Vytvoření studie/projektové dokumentace bez následné realizace v MP nelze!!

# Hodnotící a výběrový proces FMP



# Hodnotící a výběrový proces FMP – příloha č. 5 k Příručce pro žadatele



## Kontrola a hodnocení malých projektů probíhá na základě dokumentu „Hodnotící a výběrový proces FMP“

Hodnotící proces se skládá z následujících kroků:

### 1. Administrativní kontrola žádosti o financování malého projektu

- kontrola podmínek doručení žádosti o FINMP
- kontrola přípustnosti žádosti o FINMP
- formální kontrola splnění podmínek poskytnutí příspěvku

vykonává **Administrátor na příslušné straně hranice**

### 2. Odborné hodnocení

- posuzují se strategické hodnotící kritéria a operativní hodnotící kritéria

vykonávají **interní odborní hodnotitelé a externí odborní hodnotitelé**

### 3. Sumarizace

- **Správce** ve spolupráci s **Administrátory** zpracuje výstupy z odborného hodnocení

### 4. Výběr malých projektů

- předložené žádosti posuzuje **Regionální výbor FMP**



# Hodnotící a výběrový proces

## 1. Administrativní kontrola žádosti o financování malého projektu

### - kontrola podmínek doručení žádosti o FINMP

- včas v elektronické formě (tzn. do 18. 12. 2024, 14:00 hod.),
- řádně – je podepsaná st. zástupcem a vyplněná v SK/CZ jazyku

### - kontrola přípustnosti žádosti o FINMP

- oprávněnost žadatele/partnera
- oprávněnost z hlediska horizontálních principů
- oprávněnost z hlediska cílů, priority, specifického cíle
- oprávněnost z hlediska neziskových aktivit
- oprávněnost z hlediska přeshr. spolupráce (4 kritéria - 3 musí být splněny)

**! povinné** jsou společná příprava, společná realizace + dále musí být splněno jedno ze: společný personál, společné financování

**Nejsou-li splněny tyto dvě části administrativní kontroly, žádost nepostoupí do další fáze:**

- **formální kontrola splnění podmínek** poskytnutí příspěvku - v případě nedostatků, přetrvávání pochybností, žadatel je vyzván na doplnění, resp. úpravu



# Hodnotící a výběrový proces



## 2. Odborné hodnocení

probíhá následovně:

- 1 odborný hodnotitel – příslušná strana hranice – hodnotí okruh interního hodnocení
- 1 odborný hodnotitel – opačná strana hranice – hodnotí okruh externího hodnocení
- 1 externí odborný hodnotitel (pouze u priority 2.2 KCR) – hodnotí okruh externího hodnocení (pozn. databáze externích odborných hodnotitelů byla vytvořena na základě výběru odborných hodnotitelů Správcem z 4/2024)

**Maximální počet** dosažených bodů je **100**.

Malý projekt může být podpořen v případě, pokud **dosáhl min. 60 %** z maximálního možného počtu bodů.

Vznikne-li návrh na **krácení rozpočtu o více jak polovinu** z celkových oprávněných výdajů, MP bude navržen na zamítnutí.

# Hodnotící a výběrový proces



## Okruhy a kritéria odborného hodnocení

### *Okruh interního hodnocení*

#### **Strategické hodnotící kritéria**

- přínos MP a odůvodnění potřeby realizace MP
- přeshraniční spolupráce (společná příprava, společná realizace, společný personál, společný rozvoj)
- měřitelné ukazatele a udržitelnost
- přeshraniční dopad (společenský, dopad na cílové skupiny, územní dopad, finanční dopad)

#### **Operativní hodnotící kritéria**

- způsob realizace MP
- komunikační aktivity a povinná publicita
- rozpočet projektu

### *Okruh externího hodnocení*

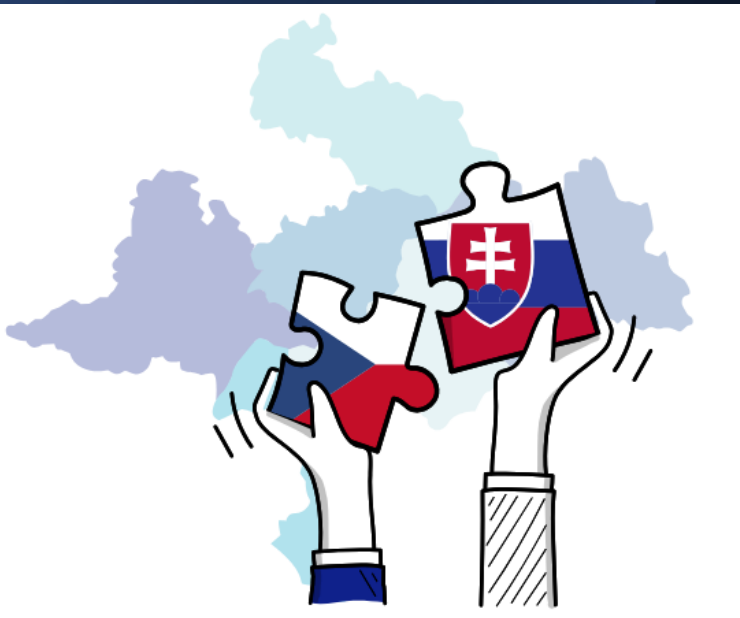
#### **Strategické hodnotící kritéria**

- přínos MP a odůvodnění potřeby realizace MP
- přeshraniční spolupráce (společný rozvoj)
- měřitelné ukazatele

#### **Operativní hodnotící kritéria**

- způsob realizace MP
- rozpočet projektu

# Hodnotící a výběrový proces



## 3. Sumarizace

- po ukončení odborného hodnocení Administrátoři zpracují výstupy do infolistů k jednotlivým malým projektům
- MP budou seřazeny do sumarizačních tabulek **podle počtu dosažených bodů**, při rovnosti bodů bude aplikovaný postup ve smyslu kapitoly 4 HVP

## 4. Výběr malých projektů

- v termínu **do 120 kalendářních dní od ukončení výzvy** (t. j. duben 2025)
- výběr malých projektů probíhá na zasedání Regionálního výboru FMP na základě pravidel Jednacího řádu

## Informace o výsledku jednání RV

- výsledky jednání RV budou zveřejněny **do 3 dnů od zasedání RV**
- výzvu na prokázání splnění podmínek zasílá Administrátor do 14 dní od schválení zápisu ze zasedání RV, lhůta na doložení požadovaných dokumentů je 25 kalendářních dní od odeslání výzvy
- předpoklad **zasmluvnění** schválených žádostí o FINMP – **cca v polovině roku 2025**

Interreg



Spolufinancovaný  
Európskou úniou

Slovensko – Česko

FOND MALÝCH  
PROJEKTOV

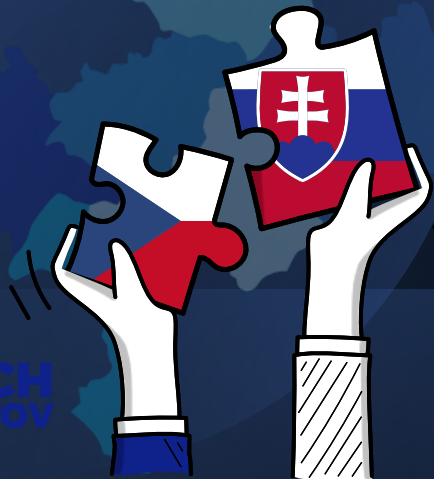
ER BBK  
EUROREGIÓŇ BÍLÉ - BIELE KARPATY

# INFORMOVANOST O FMP a tipy na projekty



# Semináře pro žadatele

FOND  
MALÝCH  
PROJEKTŮV



Interreg



Spolufinancovaný  
Európskou úniou

Slovensko – Česko

<https://erbbk.eu/seminare-pro-zadatele/>

Zlín – 11.11.2024  
Brno – 13.11.2024  
Webinář 20.11.2024

Trenčín - 13.11.2024  
Žilina – 26.11.2024  
Trnava – 28.11.2024

Fcb: [Euroregion Bile – Biele Karpaty](https://erbbk.eu/)

FOND MALÝCH  
PROJEKTŮV

ER BBK  
EUROREGION BÍLÉ - BIELE KARPATY

Interreg



Spolufinancovaný  
Európskou úniou

Slovensko – Česko

FOND MALÝCH  
PROJEKTŮV

ER BBK  
EUROREGION BÍLÉ - BIELE KARPATY

Euroregion Bílé - Biele Karpaty  
Správce Fondu malých projektů

&  
Region Bílé Karpaty  
Administrátor Fondu malých projektů

Vás zvou na

## SEMINÁŘ PRO ŽADATELE

k vyhlášeným výzvám v rámci Fondu malých projektů

FMP/KCR/02 a FMP/MI/02

### Program

1. Přivítání účastníků, představení Správce a Administrátora ČR
2. Představení Fondu malých projektů
3. Výzvy na předkládání žádostí o financování malého projektu
4. Oprávněnost výdajů
5. Formulář žádosti o financování malého projektu - fmp.egrant.sk
6. Hodnotící a výběrový proces
7. Diskuze

Předpokládané ukončení semináře ve 12:00 hod.

Po semináři lze využít možnosti konzultace projektových záměrů.

Registrace je možná **do 07.11.2024 do 20:00 hod** a probíhá pomocí elektronického formuláře.

Registrace na seminář pro žadatele  
FMP Zlín - 11.11.2024



Účast na semináři je bezplatná.  
Těšíme se na setkání s Vámi.

<https://erbbk.eu/>  
[fmp@regionbilekarpaty.cz](mailto:fmp@regionbilekarpaty.cz)

11. 11. 2024

9:00 registrace účastníků  
9:30 začátek semináře

TECHNOLOGICKÉ  
INOVAČNÍ CENTRUM  
konferenční sál - 4. patro  
Vavrečkova 5262  
760 01 Zlín

# Tipy na projekty z FMP

## 2.2

- **Kultura a cestovní ruch**
- Např. naučné stezky, infokiosky u cyklostezky, itinerář k cyklostezce, info dotykové obrazovky, dobíjecí stanice na elektrokola ..
- Propagace území – aplikace, videospoty, brožury, webové stránky..
- Expozice (muzea) zaměřená na kulturu, historii, přírodu ..
- Workshopy určitých cílových skupin se zaměřením na enviromentální výuku, kulturu, cest. ruch
- Např. památníky, stezky pro děti, rozhledny, ...
- PROPOJOVÁNÍ OBJEKTŮ KULTURNÍHO DĚDICTVÍ
- Aj.

## 3.2

- **Místní iniciativy (People to people)**
- Spolupráce obcí, veřejného sektoru, předávání zkušeností
- SŠ, ZŠ, MŠ – spolupráce, zaměření na jazyk, historii, enviro, techniku, divadlo, společný projektový den ..
- Sociální služby – školení personálu – zvládání krize, společné postupy, práce s určitou CS, domovy pro seniory (školení, workshopy – pro personál i klienty)
- Sportovní kempy, výměna zkušeností (tenisté, fotbalisté, házenkáři,..)
- Dobrovolní hasiči, senioři,.. – společné akce, soutěže, poznávání území
- Kulturní spolupráce/akce partnerů
- Kritické myšlení pro seniory a děti, zdravý životní styl
- Aj.

Doporučujeme konzultovat Váš projektový záměr s administrátorem FMP (RBK).

Mít na paměti – **inovace + přidaná hodnota !**

# Představení zrealizovaných malých projektů

- <https://www.regionbilekarpaty.cz/predstaveni-zrealizovanych-malych-projektu>



Region Bílé Karpaty

FOND MALÝCH PROJEKTŮ SK – CZ

Programu Interreg V-A SK – CZ 2014 – 2020

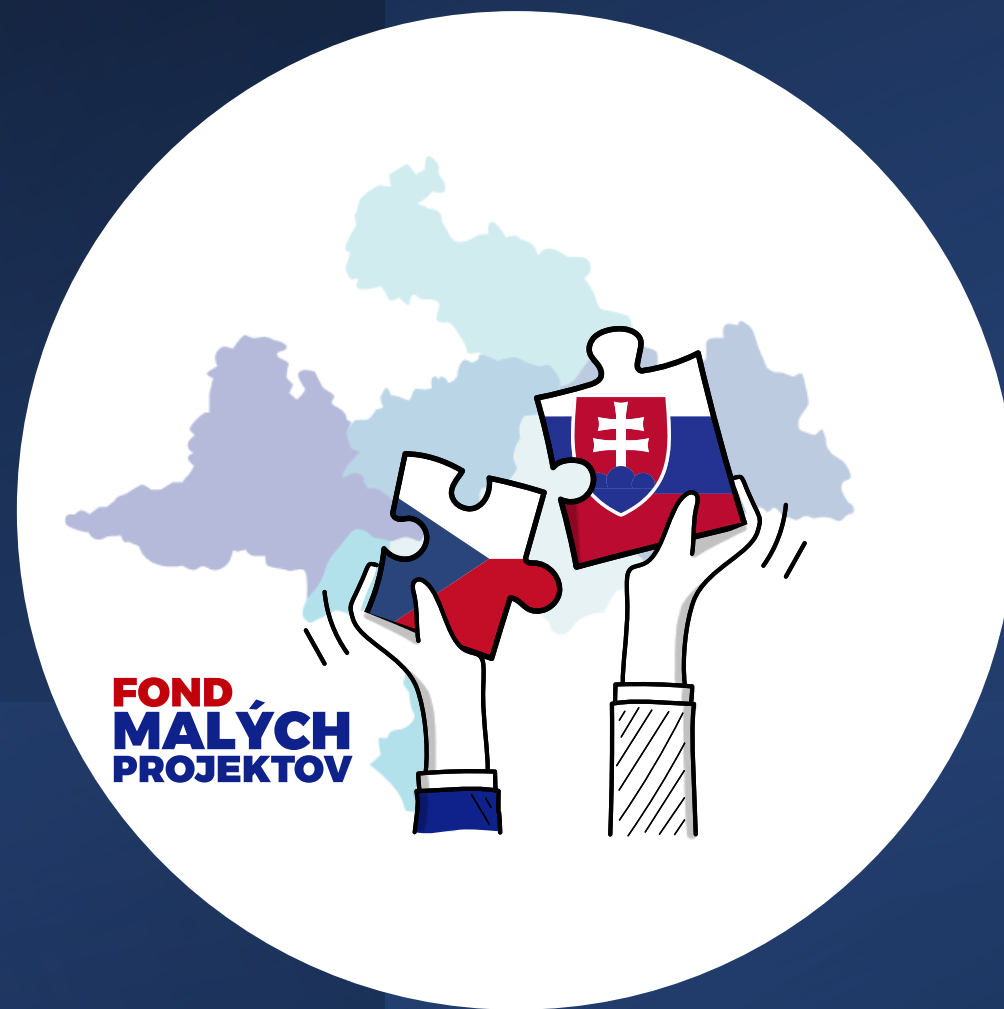
PŘEDSTAVENÍ ZREALIZOVANÝCH MALÝCH PROJEKTŮ

aneb Kde Fond malých projektů pomáhá





# Diskuze a dotazy



Interreg



Spolufinancovaný  
Európskou úniou

Slovensko – Česko

FOND MALÝCH  
PROJEKTŮV

ER BBK  
EUROREGIÓN BÍLÉ - BIELE KARPATY

Děkujeme za  
pozornost

## SPRÁVCE

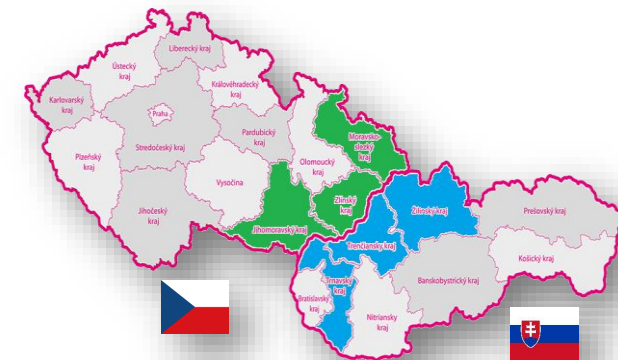
Fond malých projektov  
Euroregión Bílé-Biele Karpaty

K dolnej stanici 7282/20A

911 01 Trenčín

[www.erbbk.eu](http://www.erbbk.eu)

Fcb: [Euroregion Bile – Biele Karpaty](http://Euroregion Bile – Biele Karpaty)



### ADMINISTRÁTOR ČR

Region Bílé Karpaty

nám. T. G. Masaryka 1280

760 01 Zlín

tel.: + 420 573 776 055

mob.: +420 739 612 340

e-mail: [fmp@regionbilekarpaty.cz](mailto:fmp@regionbilekarpaty.cz)

[www.regionbilekarpaty.cz](http://www.regionbilekarpaty.cz)

### ADMINISTRÁTOR SR

Trenčiansky samosprávny kraj

K dolnej stanici 7282/20A

911 01 Trenčín

tel: +421 32 6555 413,414,415,408

mob.: +421 901 918 153

e-mail: [fmp@tsk.sk](mailto:fmp@tsk.sk)

<https://www.tsk.sk>

